

PARTE I

A

Relatório da Comissão Executiva

Handwritten initials or signature in the top left corner.

1. Introdução

Nos termos da alínea k) do artigo 182 dos Estatutos da Fundação Pão de Açúcar- Auchan (FPAA), a Comissão Executiva apresenta o seu Relatório, Balanço e Contas referente ao ano de 2023.

Numa sociedade em crise, agravada pela baixa natalidade e envelhecimento da população, o ano de 2023 marca os 30 anos de vida da nossa Fundação Pão de Açúcar- Auchan, uma data histórica que nos permitiu fazer balanços, identificar áreas de melhoria e projectar o futuro.

Reafirmamos o nosso propósito e definimos as nossas 3 áreas de atuação:

1- Educação de Qualidade

2- Qualidade de Vida

3- Interação geracional

Tendo reforçado a nossa Missão:

“MELHORAR A QUALIDADE VIDA DOS COLABORADORES, DAS SUAS FAMÍLIAS E DA COMUNIDADE, CONTRIBUINDO PARA A CONSTRUÇÃO DE UMA SOCIEDADE MAIS JUSTA, INCLUSIVA E SUSTENTÁVEL”

Alargamos deste modo o espectro da nossa atuação aos ascendentes, para responder às problemáticas da chamada geração “sandwiche”.

Decidimos ainda que 2023 seria um ano de ganho de notoriedade, apostando numa comunicação mais eficaz e sistemática nas redes sociais - explorando melhor a rede social *LinkedIn*, dinamizando o nosso site com o filme dos 30 anos e lançando um novo hino; promovemos iniciativas ao longo do ano e em diferentes zonas do país, quer associados à Academia – Colóquios , a Câmaras Municipais e a eventos de Teatro com a colaboração do

ator Pedro Giestas – espectáculos gratuitos para crianças nas galerias dos Centros Comerciais.

Mas o momento mais marcante foi o lançamento da campanha de aniversário que aconteceu no dia 6 de maio de 2023, no teatro Eunice Munoz em Oeiras e contou com a presença dos Fundadores, Colaboradores Auchan, Colaboradores da Fundação, pais e crianças dos Colégios Rik & Rok; festejamos em conjunto, partilhando com todos aquilo que nos faz ainda hoje sermos uma Fundação singular – tudo o que fazemos, fazemos de forma diferente. Reconhecemos todos aqueles que foram importantes no caminho trilhado, salientando a atribuição do título de Presidente Honorário ao Dr. Manuel Teixeira de Abreu, que ficou surpreendido pela dimensão do projecto que ele idealizou; infelizmente veio a falecer em janeiro de 2024.

O sucesso da nossa Fundação está intimamente ligado à competência, dedicação e empenho de todos aqueles que nela trabalham, quer na Ação Social, quer nos Colégios, mas também ao entusiasmo e à dinâmica dos Delegados da Fundação nas lojas e Sede animados pela Cristina Sousa e Susana Flores (Conselho Consultivo) e ao trabalho de muitos outros voluntários dos órgãos sociais da Fundação ou mesmo Colaboradores Auchan ou ex-Colaboradores, já reformados.

Gostaríamos de salientar que o ano de 2023 foi o ano onde se conseguiu o maior valor de apoios – lojas solidárias, iniciativas constantes para angariação de fundos em vários locais da Empresa, Corrida Auchan, consignação 0,5% (32 500€) e outros donativos individuais.

O ano de 2023 foi o ano em que apoiamos mais de 1400 famílias, num total de 2264 apoios e em que o nosso constante desafio foi trabalhar para preparar o futuro. A nível dos Colégios, este ano ficou marcado por uma maior procura por parte das famílias e também pelo desenvolvimento do programa “Um profissional presente”, destinado ao bem estar das equipas pedagógicas e, conseqüentemente, um desenvolvimento saudável das nossas crianças.

A situação atual e as necessidade crescentes de intervenção da FPAA, em particular num ano de transformação para a Auchan com a integração do Dia-Minipreço e dos seus Colaboradores, as mudanças que tivemos de alguns dos membros dos Órgãos Sociais e de Colaboradores das Equipas internas e a resposta que queremos dar às solicitações expressas pelos Colaboradores Auchan, fazem com que 2024 seja um ano que vai exigir ainda mais FOCO, DETERMINAÇÃO E RESILIÊNCIA de cada um, e de todos enquanto Equipa ao Serviço dos Colaboradores da Empresa!

“Em 2050 seremos do tamanho do nosso sonho”!

2. Ação Social

O presente Relatório pretende explicar a realidade do departamento de Ação Social da Fundação no ano de 2023. Foi um ano de mudanças no departamento e de estrutura, nomeadamente na equipa técnica e responsáveis diretos a dois níveis, direção executiva e coordenação técnica.

Foi, também, um ano pautado pelo aumento de solicitações de acompanhamentos e apoios, tendo a missão do Delegado da Fundação sido determinante para os excelentes resultados atingidos.

2.1 A quem se destina a Ação Social

“Destina-se exclusivamente a Colaboradores e ex-Colaboradores da Auchan Retail Portugal e respectivos agregados familiares, desenvolvendo ações de carácter social, educativo e lúdico.”

Em 2023 a totalidade dos apoios abrangeu 1423 Colaboradores num total de 703 602,54 € entre Cartões de apoio familiar, Pagamentos Psicólogos, Necessidades de Saúde Especiais, Creche, JI, ATL, Bolsas de Ensino Superior, Prémios de Mérito, Campos de Férias, Início de Ano Letivo e outros.

O trabalho desenvolvido pela equipa de ação social, em grande parte, traduz-se no apoio de Informação, Orientação e Encaminhamento.

Destes 495 processos acompanhados em 2023, **169 foram encaminhados pelo delegado da Fundação!**

O encaminhamento para entidades públicas e/ou privadas parceiras e articulação com as mesmas é algo crucial para que consigamos apoiar os Colaboradores, tendo sempre presente que a Fundação não se substitui ao estado. A primeira resposta é sempre procurada na comunidade no Apoio Familiar e I.O.E. (Informação, Orientação e Encaminhamento), tendo, em 2023 encaminhado 1496 Colaboradores para as várias entidades de Apoio (Gabinetes de Apoio Social, Instituições de Apoio à Habitação Instituições de Apoio Financeiro.....), o que representou, face a 2022, um aumento de 42%.

O Apoio Familiar e Saúde incidiram nas seguintes problemáticas: Questões Familiares, Insuficiência Rendimentos, Perda de Rendimento, Despesas Inesperadas e Doença. No total, apoiamos 418 Colaboradores/ 2264 Apoios no Apoio Familiar e no Apoio Saúde 36 Colaboradores com 120 Apoios.

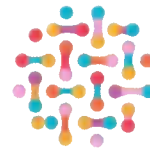
Destes, cerca de 34% dos processos **foram encaminhados pelo delegado da Fundação!**

O programa de Apoio ao Início do Ano letivo, que se traduz num apoio único/ano, para compra de material escolar, livros, roupa e calçado, tivemos um total de 1235 apoios atribuídos em setembro 2023, distribuído por 64 lojas, num valor total de 95 270€.

No que se refere ao Apoio Creche, Jardim de Infância e Atividades de Tempos Livres este programa que se traduz num apoio de 11 meses/ano, num total de 737 crianças, entre 2022 e 2024, representou um valor total de apoio, entre JI/Creche e ATL de de 124 405,02€.

Em 2023, continuamos a apoiar o programa de Bolsas de Ensino Superior para o ano letivo de 2023/2024 com a renovações de 42 bolsas de ensino superior, no valor de 8 925€/ mensais. Apoiamos 62 alunos neste programa, dos quais 16 estão deslocados da sua habitação permanente, atribuímos 41 prémios de Mérito no valor de 20 500€ e participamos com 16 476€ para o programa anual Campo de Férias. A divulgação do programa foi efetuada por cartaz e no *spaces* 15 dias antes da abertura do período de inscrição, tendo tido 101 inscrições num total de 85 participantes.

De momento, o programa Banco de Equipamentos não tem tido procura. Alguns dos produtos que foram doados à Fundação estão guardados num espaço em Alfragide, sem as mínimas condições de armazenamento e conservação. Sendo que a expressão deste banco de



R
A

equipamentos não é significativa (13 apoios), a equipa irá continuar a apoiar os Colaboradores mas sem recorrer a este banco. Os poucos produtos que temos serão acondicionados na sala do parque de estacionamento da sede.

2.2 Síntese

O ano de 2023 foi o ano em que apoiamos mais de 1400 famílias, num total de 2264 apoios e em que o nosso constante desafio foi trabalhar para preparar o futuro.

Foi também um ano de grandes mudanças para a Equipa da Ação Social com a substituição da sua Coordenadora e substituição de uma das Técnicas, as quais, tendo em conta o aumento dos apoios e acompanhamentos realizados exigiu ainda mais profissionalismo, dedicação e perseverança de toda a Equipa, com o competência e saber fazer da Responsável de Contabilidade (e apoio da Colaboradora Administrativa), que deu um precisos suporte administrativo a toda a Equipa e que manteve a atenção a todas as etapas e necessidades de alinhamento.

De referir também a forma empática, proativa, dinâmica e focada da Coordenadora Rita Marau, que integrou a Equipa em Setembro de 2023.

O relatório anexo do Departamento de Ação Social espelha com exactidão a importância desta área na Fundação, pela maior dinamização e divulgação que teve ao longo de todo o ano e, evidenciou a forma como estamos ao lado e apoiamos os Colaboradores Auchan e as suas famílias.

R

3. Equipamentos Educativos

2023 foi um ano desafiante para os Colégios. Pela primeira vez, a capacidade dos Colégios foi revista de modo a dar uma resposta a um repto da Segurança Social de modo a que, cada vez mais, mais crianças possam usufruir do Programa Creche Feliz. Por conseguinte, o alargamento de crianças por sala na valência de Creche, trouxe novos desafios a toda a Comunidade Educativa. As equipas dos Colégios deram uma excelente resposta, assegurando a qualidade que nos conferem. O feedback dado pela maioria dos Pais é muito positiva.

Ainda no que diz respeito ao Programa Creche Feliz, a procura de vagas para as salas de 1 ano de idade superaram todas as expectativas. No final do ano, tínhamos em lista de espera mais de 70 crianças só para esta faixa de idade.

2023 traduziu-se igualmente no início de uma reflexão sobre o projeto Rik & Rok. Esta reflexão, envolve toda a Comunidade Educativa, nomeadamente Comissão Executiva, Direção, Coordenação e Psicólogos dos Colégios e pretende melhorar ainda mais a qualidade do serviço prestado.

No que concerne ao trabalho desenvolvido, as parcerias feitas com outras entidades, como por exemplo psicomotricidade, música, robótica e inglês, permitem solidificar um projeto de excelência.

As visitas de estudo realizadas contribuíram definitivamente para promover o desenvolvimento holístico das crianças, uma vez que a diversidade de experiências é um elemento chave para um crescimento saudável e pleno. As visitas, bem como as festividades promovidas, serviram igualmente para aproximar famílias e colaboradores dos Colégios uma vez que, só dessa forma, conseguimos na plenitude, proporcionar um ambiente estável e feliz para todos os que nos procuram.

Destaca-se a visita da Sra. Secretária de Estado para a Inclusão, Dra. Ana Sofia Antunes, ao Colégio de Carnaxide. Esta visita, guiada por 3 crianças do jardim de infância, permitiu dar



a conhecer o projeto diferenciador que temos, assente na originalidade, promoção de igualdade e excelência educativa.

A conta de exploração dos Colégios apresentou um resultado negativo, tendo contribuído para tal, a gratuidade das participações familiares na valência de creche; para agravar esta situação, os acordos de cooperação só foram atualizados a partir de abril, não compensando a isenção de pagamento por parte das famílias.

Outro fator que impactou os resultados foi a actualização do salário mínimo, as promoções automáticas e, pela primeira vez, a atualização das tabelas salariais a partir de janeiro.



4. Factos Marcantes

Todo o trabalho desenvolvido pela FPAA tem, como principal objetivo, melhorar a vida dos Colaboradores Auchan e respetivas Famílias e contribuir para um desenvolvimento saudável das Crianças que frequentam os Colégios. No entanto, existem alguns factos que marcaram o ano 2023 e que, de alguma forma, contribuíram de forma inequívoca para a solidez do projeto.

4.1. Aniversário da Fundação

A animação do 30º Aniversário da Fundação foi programada para decorrer ao longo de um ano e definida pela presidente do Conselho Consultivo - Cristina Sousa - e pela vice-presidente Susana Flores, pelo Diretor Pedagógico dos Colégios Rik & Rok, Luís Gaspar Costa, sob a orientação do Pedro Pessoa Jorge e da Comissão Executiva e Conselho de Administração.

No decorrer destas festividades, pudemos partilhar a história dos 30 anos da nossa Fundação, apresentando ainda o que ambicionamos para o futuro.

Em todos os locais da Auchan o forte envolvimento, sem exceção, tornou possível uma celebração emotiva e valorizadora do trabalho da nossa Fundação.

O aniversário foi também marcado pela presença da Fundação em vários centros comerciais ao longo do país, com a projeto de Teatro Anel de Fábulas, com a participação do ator Pedro Giestas. Dirigida aos mais novos, de forma totalmente gratuita, esta atividade teve uma excelente participação do público, tanto nas sessões de teatro, como depois na construção dos origamis, com o acompanhamento do próprio ator. Esta iniciativa, inédita, foi mais uma ação que permitiu a recolha de fundos para a Fundação.

4.2. Colóquio Mais Família, Mais Educação

Relatório da Comissão Executiva 2023

A 6ª edição do Colóquio Mais Família Mais Educação realizou-se em outubro na Fundação Calouste Gulbenkian, Lisboa. Este evento tem ganho notoriedade ao longo dos últimos anos, sendo já considerado um dos momentos marcantes nas iniciativas que a Fundação promove junto da sociedade civil. Este ano, a Fundação associou-se à Amnistia Internacional Portugal, conseguindo angariar 1500€ para esta instituição.

À semelhança de anos anteriores, o evento contou com a participação de oradores de reconhecido mérito. Pela primeira vez, o Colóquio apresentou uma peça de teatro que serviu de mote para lançar um debate em torno da igualdade e do respeito pela diferença. Encenado pela atriz Cláudia Semedo, este momento foi marcante para todos os presentes. No debate sob este mesmo tema, participaram o ator Pedro Giestas e a fundadora do projeto Chapitô, Teresa Ricou.

Ao longo do dia, participaram presencialmente cerca de 220 pessoas, tendo o evento sido acompanhado online através das redes sociais da FPAA.

4.3. Parcerias


A FPAA acredita que só em rede é possível dar continuidade ao trabalho realizado nos últimos 30 anos e alargar o seu âmbito a outros serviços, tendo sempre como objetivo, contribuir decisivamente para a melhoria da qualidade de vida dos Colaboradores Auchan e respetivas comunidades locais. Desse modo, o ano de 2023 foi um ano no qual estabelecemos inúmeros contactos assente na premissa que “juntos” vamos mais além.

Através de reuniões com algumas Câmaras (Oeiras, Cascais, Matosinhos, Porto) e com a Santa Casa da Misericórdia do Porto, promovemos a divulgação da Fundação e apresentamos a nossa ambição de alargar o número de equipamentos educativos. Partilhamos em simultâneo o nosso projeto de criar espaços intergeracionais de apoio aos mais velhos, num futuro próximo.

Destas reuniões tomamos a decisão de integrar os CLÃS (Conselhos Locais de Ação Social). Para além do CLAS de Oeiras e Amadora no qual já estamos presentes há vários anos, integramos em 2023 os CLAS do Porto e Cascais..

Participamos igualmente no *“SpeedInvestment”*, iniciativa que pretende estimular o ecossistema de empreendedorismo e inovação social da Cidade do Porto, aproximando os projetos e organizações sociais com carácter inovador a entidades com reconhecida vertente de responsabilidade social, abrindo assim a possibilidade de alargamento das redes de contacto e potenciais sinergias futuras.

Esta iniciativa pretendeu estimular o ecossistema de empreendedorismo e inovação social da Cidade do Porto, aproximando os projetos e organizações sociais com carácter inovador a entidades com reconhecida vertente de responsabilidade social abrindo assim a possibilidade de alargamento das suas redes de contacto e potenciais sinergias futuras.

Por último, celebrámos o Protocolo de Cooperação entre a FPAA e o ISCTE. A primeira iniciativa conjunta, realizou-se em setembro com a realização de um Seminário com o tema *“Promoção e Proteção de Jovens”*. 

5. Aspetos Económicos e Financeiros

O Resultado Líquido do exercício foi de -86 mil euros, face ao objectivo previsto de +511€.

Em 2023, devemos realçar o facto de não terem sido regularizados os valores por parte do Estado relativamente aos utentes abrangidos pela Creche Feliz (de janeiro a março de 2023).

Este resultado, foi ainda impactado pelo incremento dos custos de pessoal e também pelo acréscimo que houve dos apoios dados na Ação Social, nomeadamente no Apoio Familiar.

No que respeita ao Acordos de Cooperação com a Segurança Social, foram assinadas Adendas para alargamento do nº de crianças em creche (até ao limite máximo de acordo com a lei), as quais passam a estar abrangidas pelos valores de comparticipação do Estado no âmbito dos acordos estabelecidos, já com os novos valores. São mais 6 crianças nos Colégios, que representarão um valor anual de comparticipação da Segurança Social de 43.600 € - valor este adicional em relação ao atual.

De referir que, para além dos donativos e da Corrida Auchan, a angariação de outros valores aportou à nossa conta de exploração o total de 187 000€.

O valor acumulado bruto dos investimentos era de 2 787 897,35€ em 31 de dezembro de 2023. O investimento realizado em 2023 ascendeu a 1 793,34€.

Foi processado o donativo anual da Auchan Retail Portugal referente a 2023, no montante de 692 000€.

Os Fundos Patrimoniais da Fundação eram de 2 987 439,69€ em 31 de dezembro de 2023.



6. Notas Finais

A Comissão Executiva agradece à Auchan Retail Portugal e seus Dirigentes e Colaboradores, na pessoa do seu Diretor Geral, Pedro Cid, o apoio inestimável e os donativos concedidos.

É com orgulho e um profundo reconhecimento que a Comissão Executiva agradece ao Conselho Consultivo, em particular a todos os 44 Delegados o dedicado e nobre trabalho que desenvolvem junto das Pessoas.

Ao Conselho de Administração pelo acompanhamento e apoio que sempre disponibilizou e ao Conselho Fiscal, pela sua colaboração empenhada e rigorosa.

A todos os membros dos Órgãos Sociais, que entraram em 2023 e aos que saíram, por estarem sempre disponíveis e com vontade de apoiar. Obrigada por estarem sempre aí!

Ao Instituto da Segurança Social e seus serviços centrais e locais e ao Ministérios da Educação agradecemos os apoios e colaboração recebidos no âmbito do projeto de Equipamentos Educativos.

A todos os Colaboradores da Fundação um Obrigada sentido pela dedicação, disponibilidade, empenho e vontade de fazer sempre melhor para que um maior número de vidas possam ter um significado mais positivo.

Aos voluntários que connosco colaboram seja de forma regular, quer pontualmente com a sua participação nos variados eventos e dinâmicas a favor da Fundação expressamos o nosso reconhecido agradecimento.

Por fim, gostaríamos de agradecer com um profundo reconhecimento, ao Pedro Pessoa Jorge, Diretor Executivo da Fundação ao longo destes últimos anos e Co Fundador desta Instituição e que decidiu no final de 2023 iniciar uma outra etapa na sua vida, reformando-se, a sua Competência, Dedicção, Generosidade, Integridade e o espírito de Missão com que esteve sempre ao Serviço da Fundação das Pessoas e das suas Famílias.

Obrigada Pedro, pela Exemplaridade e pelo que nos deu a todos. Muito da Fundação é parte do Pedro e fica em cada um de nós.

80 Bruno Alves Cardoso

47 

78 Jovana Costeira Borralho

Janine Juwim Machado Gomes

